

## datomo MDM Lokalisierung

*Willkommen zu einem neuen „How To“ der datomo MDM Lösung.*

***Beachten Sie bitte Folgendes:***

*Vor dem Einbinden des mobilen Gerätes in die datomo MDM Lösung sollte Ihr Gerät auf die Werkseinstellungen zurückgesetzt werden um auszuschließen, dass Drittkomponenten den Einbindungsprozess behindern. Stellen Sie sicher, dass eine Datensicherung gemacht wurde. Darüber hinaus darf Ihr Gerät keinerlei Komponenten anderer MDM Software enthalten.*

*datomo MDM unterstützt eine Vielzahl gängiger Geräte und Plattformen. Allerdings kann es gerade bei einigen “ Android-Exoten“ und WP8 Geräten speziell aus dem unteren Preissegment vorkommen, dass sich solche Geräte nicht immer sauber einbinden lassen, weil zum Beispiel Entwicklersignaturen fehlen oder die Firmware nicht den Herstellerstandards entsprechen.*

*Auch gerootete oder gejailbreakte Geräte lassen sich nicht immer reibungslos verwalten.*

### **Um die Lokalisierungsfunktion in datomo MDM zu nutzen, gehen Sie wie folgt vor:**

Melden Sie sich hierfür über Ihren Browser mit den Login Daten an der datomo Seite an. Sie sehen die Administrator-Oberfläche. Diese Seite besteht aus 2 Hauptregisterkarten: **datomo MDM** und **Verwaltung**. Navigieren Sie auf **datomo MDM** und dann auf **Lokalisierung** (vgl. Abb. 1).

Die Lokalisierungsfunktionen der Plattformen unterscheiden sich wie folgt:

#### **Lokalisierung auf iOS-Geräten**

Für die Nutzung der Lokalisierung muss der iOS Agent installiert sein.

Wenn auf dem Gerät unter **Einstellungen – Datenschutz** die Lokalisierung deaktiviert ist bedeutet dies, dass keine Standortdaten von diesem Gerät möglich sind. Diese Einstellung kann nicht vom MDM System gesteuert/kontrolliert werden.

Der Benutzer kann jederzeit unter **Einstellungen – Datenschutz** dem Agenten das Recht entziehen, die Lokalisierung durchzuführen. Jede Lokisierungsanfrage muss vom Benutzer durch Öffnen des Agenten manuell bestätigt werden.

#### **Lokalisierung auf Android-Geräten:**

Für die Nutzung der Lokalisierung muss der Lokalisierungsagent installiert sein.

Die Lokisierungsanfrage nutzt entweder GPS oder Mobilfunk, wobei GPS genauer ist. Geräte ohne SIM Karte und deaktiviertem GPS sind nicht lokalisierbar.

Android Geräte unterstützen einen Lokisierungsintervall, welcher in der Base Agent Richtlinie aktiviert werden kann. Bei Samsung Android Geräten können Sie über die Sicherheitsrichtlinie GPS permanent aktivieren und die Deaktivierung durch den Benutzer verhindern.

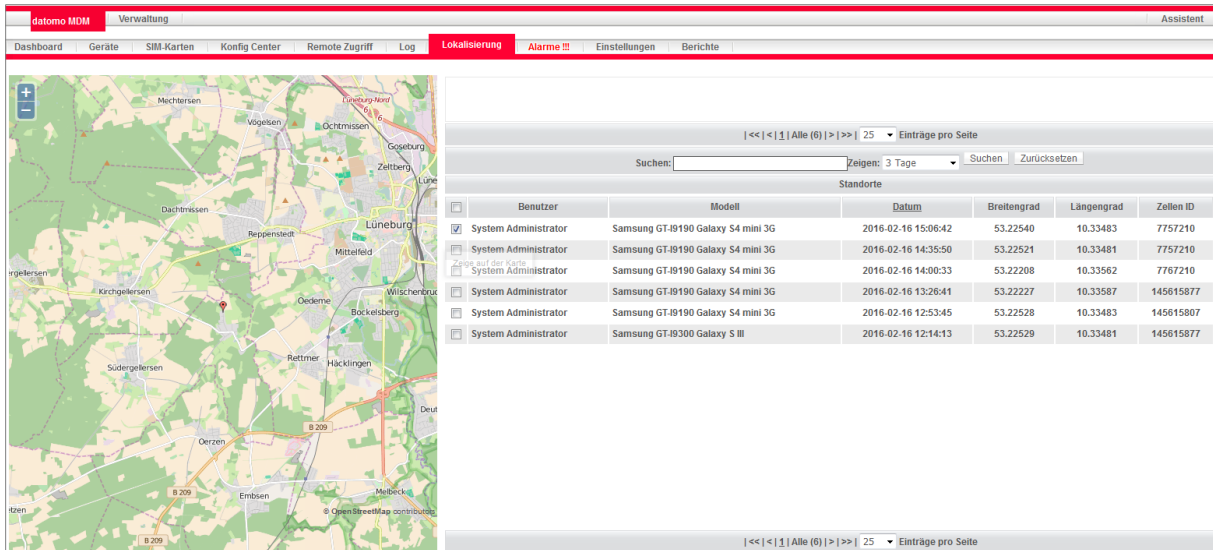


Abb. 1 Lokalisierung - Übersicht

Unter dem Tab **Lokalisierung** sehen Sie nun alle Geräte, auf denen die Lokalisierungsfunktion aktiviert ist (vgl. Abb. 2).

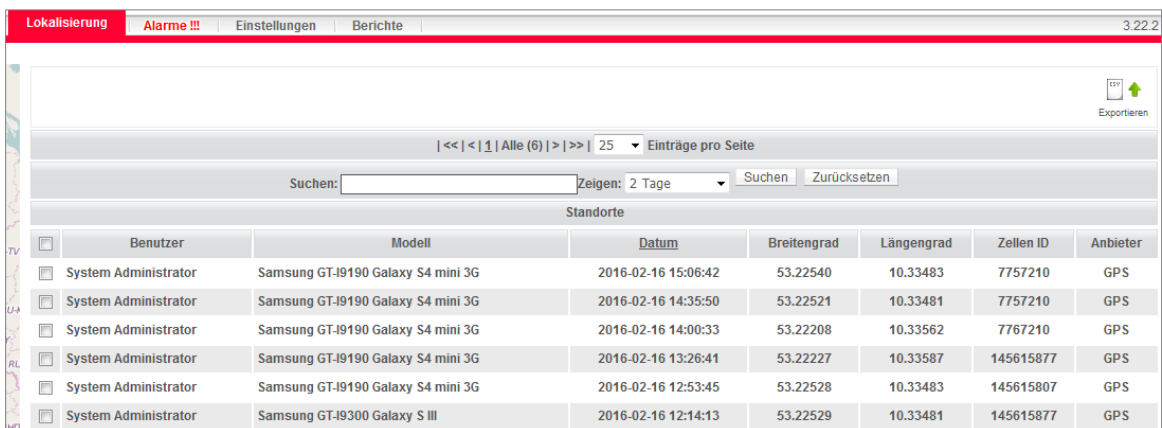


Abb. 2 Lokalisierung - Geräte

Dieses wird mit Hilfe des **Lokalisierungsmonitors** aktiviert, den Sie unter **datomo MDM – Geräte - Agents** finden und manuell installieren können oder über die Base Agent Richtlinie aktiviert haben (vgl. Abb. 3 u. 4).

datomo MDM Verwaltung

Dashboard Geräte SIM-Karten Konfig Center Remote Zugriff Log Lokalisierung Alarmer !!! Einstellungen

Zurück Bearbeiten

Gerätedetails	
Benutzer	System Administrator <span style="float: right;">Info</span>
IMEI	357962054178736
Seriennummer	RV1D675TKMA
Telefonnummer	4915757755522
Beschreibung	samsung s4 mini
Modell	Samsung GT-I9190 Galaxy S4 mini 3G
Plattform	Android 4.2 - Samsung
Gerätegruppen	GeräteGruppe 3.17.3
Letzte Lokalisierung	53.22540 10.33483 (44 Std Seit)
Letzter Kontakt	2016-02-16 17:51:32
KNOX Status	KNOX Container existiert nicht

Zugewiesene Policies			
Name	Typ	Angewandt am	Vorschau Richtlinien
Default general policy	Base Agent Richtlinie	2016-02-16 16:00:12	🔍
Default security policy	Sicherheitsrichtlinie	2016-02-16 15:56:37	🔍

**Status Exchange Proxy**

Verbindungsstatus	✕
-------------------	---

Gerätedetails Anwendung Benutzer Agents Richtlinien Log Alarmer Lokalisierung Sicherheit Backup

Debugging aktivieren Debugging Log laden Notfallcode generieren

**Debugging Status:** Deaktiviert

Übersicht							
Agent	Version	Letzte Version	Letzte Ausführung	Erstellt am	Heruntergeladen	Deinstalliert	
Zertifikat				2016-02-16 12:45:01	2016-02-16 12:45:07		✔️ 📄
Base Agent	3.11.0	3.11.0	2016-02-16 16:00:25	2016-02-16 12:45:01	2016-02-16 12:45:42		✔️ 📄
Remotegriff	3.1.0	3.1.0	2016-02-16 12:54:40	2016-02-16 12:48:36	2016-02-16 12:49:47		✔️ 📄 📄 📄
Backup Agent	1.6.2	1.6.2		2016-02-16 12:48:36	2016-02-16 12:50:06		✔️ 📄 📄
Sicherheits Agent	3.11.0	3.11.0	2016-02-16 12:48:32	2016-02-16 12:45:01	2016-02-16 12:45:42		✔️ 📄 📄
Lokalisierungsmonitor	1.7.2	1.7.2	2016-02-16 15:06:12	2016-02-16 12:48:36	2016-02-16 12:50:30		✔️ 📄 📄 📄

Abb. 3 Lokalisierungsmonitor einstellen in Geräteübersicht

**Base Agent Richtlinie bearbeiten**

Vorlagenname:

Priorisierung:

Base Agent automatisch auf dem Gerät aktualisieren:

Entfernt automatisch nicht mehr zugeordnete Komponenten vom Gerät.:

Grundeinstellungen
Komponenten
Gruppen
Erweitert

**Einstellung der Base Agent Richtlinie**

Bestätigungsmodus für Base Agent:

Synchronisierungsintervall:

Arbeitstage:  Montag  Dienstag  Mittwoch  Donnerstag  Freitag  Samstag  Sonntag

Beginn:

Ende:

Remote Zugriff aktivieren:

Lokalisierung aktivieren:  ←

Intervall (Nur Android):

Intervall (Gerätemonitor):

Alarm inaktiv nach:

Bei erreichter Inaktivität wipen:

Als gewiped markieren bei überschrittener Geräteinaktivität:

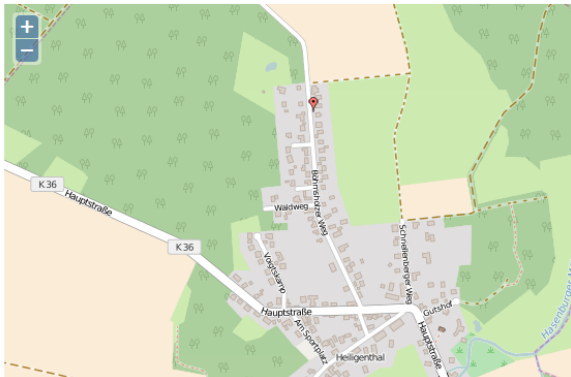
Als gewiped markieren bei Deinstallation des Base Agents:

Abb. 4 Lokalisierungsmonitoraktivieren in der Base Agent Richtlinie

Zurück zur Lokalisierungsansicht: Sie haben nun die Möglichkeit, ein Gerät zu aktivieren, indem Sie in dem Kästchen vor dem Gerät einen Haken setzen. Dann wird Ihnen auf der Karte der genaue Standort dieses Gerätes angezeigt. Sie haben auch die Wahl, einen ganz bestimmten Zeitraum zu suchen, indem Sie noch die Tage für die Suchhistorie definieren können (vgl. Abb. 5).

datomo MDM
Verwaltung

Dashboard
Geräte
SIM-Karten
Konfig Center
Remote Zugriff
Log
Lokalisierung
Alarme !!!
Einstellungen
Berichte



| << | < | 1 | > | >> | Alle (6) |

Suchen:

	Benutzer	Modell
<input type="checkbox"/>	System Administrator	Samsung GT-I9190 Galaxy S4 mini 3G
<input checked="" type="checkbox"/>	System Administrator	Samsung GT-I9190 Galaxy S4 mini 3G
<input type="checkbox"/>	System Administrator	Samsung GT-I9190 Galaxy S4 mini 3G
<input type="checkbox"/>	System Administrator	Samsung GT-I9190 Galaxy S4 mini 3G
<input type="checkbox"/>	System Administrator	Samsung GT-I9190 Galaxy S4 mini 3G
<input type="checkbox"/>	System Administrator	Samsung GT-I9300 Galaxy S III

Abb. 5 Lokalisierung genaue Position Karte

Eine weitere Funktion, die unter dem Bereich Lokalisierung zur Verfügung steht, ist der Datenexport. Die Daten können nach Benutzer, Modell, Position, Datum usw. ausgewählt werden. Darüber hinaus

können Exporteinstellungen nach Lokalisierungsdatum und Dateiformat vorgenommen werden. Mit einem Klick auf **Export** wird der Vorgang bestätigt (s. Abb. 5).

**Datenexport** [X]

**Daten auswählen**

<input checked="" type="checkbox"/> Benutzer	<input checked="" type="checkbox"/> Gerätemodell
<input checked="" type="checkbox"/> Datum	<input checked="" type="checkbox"/> Breitengrad
<input checked="" type="checkbox"/> Längengrad	<input type="checkbox"/> Zellen ID
<input type="checkbox"/> Anbieter	<input type="checkbox"/> Anmerkung

**Exporteinstellungen:**

**Filtern nach Lokalisierungsdatum:**  
3 Tage ▼

**Dateiformat auswählen:**

- .CSV (Durch Komma getrennt)
- .CSV (Durch Semikolon getrennt)
- .TXT

Export Abbrechen

Abb. 5 Lokalisierung Ansicht Datenexport

Um die Lokalisierung auf einem Gerät durchzuführen gehen Sie wie folgt vor. Klicken Sie auf **datomo MDM – Geräte – Verwalten – Lokalisierung - Jetzt lokalisieren** (s. Abb. 6).

The screenshot displays the datomo MDM web interface. At the top, there is a navigation menu with options like 'Dashboard', 'Geräte', 'SIM-Karten', 'Konfig Center', 'Remote Zugriff', 'Log', 'Lokalisierung', 'Alarme !!!', 'Einstellungen', and 'Berichte'. The 'Lokalisierung' tab is active.

On the left, the 'Gerätedetails' section shows information for a Samsung device:

Benutzer	System Administrator
IMEI	353166056679105
Seriennummer	RV1C608Z76N
Beschreibung	samsung s3
Modell	Samsung GT-I9300 Galaxy S III
Plattform	Android 4.3 - Samsung
Gerätegruppen	Samsung
Letzte Lokalisierung	53.22529 10.33481 (47 Std Seit)
Letzter Kontakt	2016-02-16 12:18:00

In the center, the 'Zugewiesene Policies' table lists assigned policies:

Name	Typ	Angewandt am	Vorschau Richtlinien	Status
samsung	Base Agent Richtlinie	2016-02-16 12:14:47		<input checked="" type="checkbox"/>
Samsung	Sicherheitsrichtlinie	2016-02-16 12:14:30		<input checked="" type="checkbox"/>

Below the policies, there is a 'Status Exchange Proxy' section and a 'Verbindungsstatus' section.

On the right, there is a mobile phone icon with the text 'Neustart Gerät Remotezugriff starten'.

At the bottom, the 'Lokalisierung' tab is active, showing a map of the Lüneburg area. The map displays a red location pin. To the right of the map, there is a table of location history:

Datum	Breitengrad	Längengrad	Zellen ID	Anbieter
2016-02-16 12:14:13	53.22529	10.33481	145615877	GPS

Abb. 6 Lokalisierung manuell durchführen

Sie haben nun gelernt, wie Sie die Lokalisierungsfunktion in datomo MDM nutzen.

In weiteren „How To“ Anleitungen gehen wir auf weitere grundlegende Funktionen der Lösung ein, eine Übersicht über die Themen finden Sie unter **datomo – Versionen – Downloads**.